

# **PRAVIDLA**

## **PRO PROVÁDĚNÍ PARAŠUTISTICKÝCH ČINNOSTÍ SPOLEČNOSTI SKY WALKERS Czech Republic s.r.o NA LETIŠTI V MOSTĚ**


### **Všeobecná ustanovení**

1. Tato pravidla stanovují především zásady pro činnost parašutistů na letišti v Mostě. Vychází z obecných předpisů a nařízení, upravujících parašutistickou činnost v České republice, z Letištního a provozního řádu pro letiště Most schváleného Úřadem pro civilní letectví, ze specifik provozu na tomto letišti a ze zkušeností s parašutistických provozů.
2. Parašutisté jsou zde povinni řídit se ustanoveními předpisů L-2 dodatek N, V-Para-1 směrnice pro provádění seskoků padákem v aeroklubech, V-Para-2 Osnova teoretické výuky, praktického výcviku a zkoušek žadatelů o vydání průkazu způsobilosti uživatele SLZ- sportovního padáku, v platných zněních.
3. Při vyšetřování nehod a incidentů se postupuje podle předpisu L-13 o odborném zjišťování příčin leteckých nehod a incidentů ve znění platných doplňků.
4. Těmito pravidly jsou povinni se řídit všichni účastníci parašutistického provozu na letišti Most.
5. Každý účastník parašutistického provozu na letišti Most je povinen se s nimi seznámit.
6. Pravidla musí být trvale přístupná, provozovatel je povinen je na vyžádání poskytnout v písemné formě.
7. V případě porušení výše uvedených předpisů nebo pravidel uvedených v tomto dokumentu si provozovatel nebo příslušné orgány vyhrazují právo na postih účastníka provozu v závislosti na charakter a druh porušení.
8. Provozovatelem letiště Most je AK Most a parašutistických činností je firma SKYWALKERS Czech Republic s.r.o. , toto se řídí koordinační směrnici mezi těmito subjekty.

## Registrace, vstup do provozu



9. Parašutista je povinen při registraci předložit platný průkaz parašutisty (platnou licenci). ŘS nebo odpovědný a kvalifikovaný zástupce provozovatele má právo zkontrolovat záznamník HP, záznamník ZP, záznamník od postroje, záznamník od přístroje AAD, platné pojištění daného padáku a padákovou soupravu. Dále je povinen vyplnit předtištěný dotazník (slouží k registraci) a podpisem potvrdit, správnost uvedených dat a souhlas s jejich zpracováním provozovatelem, a to, že se seznámil s pravidly para provozu na letišti v Mostě.
10. Pokud je již parašutista registrován, zapíše se do knihy seskoků. Do knihy seskoků je povinen se zapsat vždy před prvním seskokem každého dne. Provozovatel si vyhrazuje právo v případě porušení tohoto ustanovení v souladu s V-Para-1 čl.7.5. vyloučit daného parašutistu z provozu.

Vzor

P. č.	Jméno	Kat.	Počet seskoků	Typ padáku	Číslo padáku *	Podpis parašutisty
1.	Skokan Jan	D	777	Hop 150	00127	

11. U parašutistů kategorie Ž, A, B a u všech parašutistů mladších 18 let se před zahájením seskoků podepisuje jeho instruktor přítomný na provozu. Bez podpisu instruktora nesmí být seskok proveden.

Vzor

P.č.	Jméno	Kat.	Počet seskoků	Typ padáku	Číslo padáku *	Podpis parašutisty	Podpis instruktora
1.	Žák Radek	Ž	5	Mars 330	00123		

12. Každý účastník provozu svým podpisem stvrzuje, že :

- se seznámil s pravidly pro parašutistický provoz na tomto letišti
- se cítí zdrav a schopen provádět seskoky
- on osobně i veškeré vybavení, které při provozu použije, splňuje požadavky způsobilosti k seskokům podle platných směrnic

13. Parašutista je povinen vyplnit údaje o padáku (typ a číslo), který bude používat pro seskoky do knihy seskoků.

14. V případě, že parašutista použije pro seskoky padák, který neuvedl do knihy seskoků, je provozovatel oprávněn parašutistu vyloučit z provozu.
15. Parašutista je povinen mít při provozu s sebou všechny nařízené dokumenty bez ohledu na skutečnost, že je zde již registrován a že je denně ke kontrole nepředkládá.

### Vybavení pro seskoky

16. Parašutisté jsou povinni pro seskok používat schválené typy zabezpečovacích přístrojů. Výjimku tvoří parašutisté s českou licenci, kteří mají v průkazu výslovně uvedeno: seskoky bez zajišťovacího přístroje povoleny.
17. Parašutisté kategorie Ž musí být pro první 3 seskoky vybaveni radiostanicí.
18. Parašutisté používají padákovou techniku vhodnou pro ten typ seskoků, který se chystají provádět. V případě nejasností se doporučuje konzultovat svoje vybavení s instruktorem.
19. Pro skupinové seskoky se doporučuje používat přilbu. Bez přilby jen při vybavení padáku AAD.
20. Pro freeflying musí být parašutista vybaven akustickým signalizátorem výšky.

### Nastupování do letounů

21. Do letounů se nastupuje výhradně na určeném místě. Výjimku z tohoto pravidla smí učinit pouze řídicí seskoků (ŘS).
22. Na určené místo pro kontrolu se musí parašutisté **dostavit 5 minut před startem** tak, aby bylo možné provést kontrolu ustrojení a určit pořadí výskoku před nástupem do letadla.
23. **Kontrolu parašutistů kategorie Ž, A, B provádí příslušný instruktor.**
24. Parašutisté nastupují do letounů řádně ustrojeni a v pořadí, které určí ŘS. Je zakázáno měnit pořadí výskoku z letounu v dané výsadce a strojení do padáků až na palubě letounu.
25. Skupinové formace o 6ti a více osobách a jakékoliv speciální seskoky jsou povinni parašutisté oznámit **ŘS nejpozději při registraci do dané výsadky.**

## Na palubě letounu

26. Parašutisté na palubě letounu PAC 750 XL jsou **povinni se před startem připoutat**. Bezpečnostní pásy se rozepínají po dosažení výšky 600 m nad terénem.
27. Parašutistům je zakázáno nosit na palubu jídlo a je zakázána jakákoli konzumace jídla či pití na palubě.
28. **Parašutistům na palubě letounu není dovoleno komunikovat s osádkou letounu** s výjimkou výsadečného průvodce letounu nebo velitele výsadky.
29. Pokud provádí výskok skupina o počtu 6ti a více parašutistů, další parašutisté nepostupují ke dveřím (zůstávají v přední polovině kabiny) dokud nedojde k opuštění letounu touto skupinou.

## Pořadí výskoku, výskok

30. Pro AN-2, L 60S stanovuje pořadí výskoku výsadečový průvodce.
31. Pro PAC 750 XL stanovuje pořadí výskoku ŘS dle následujících priorit :

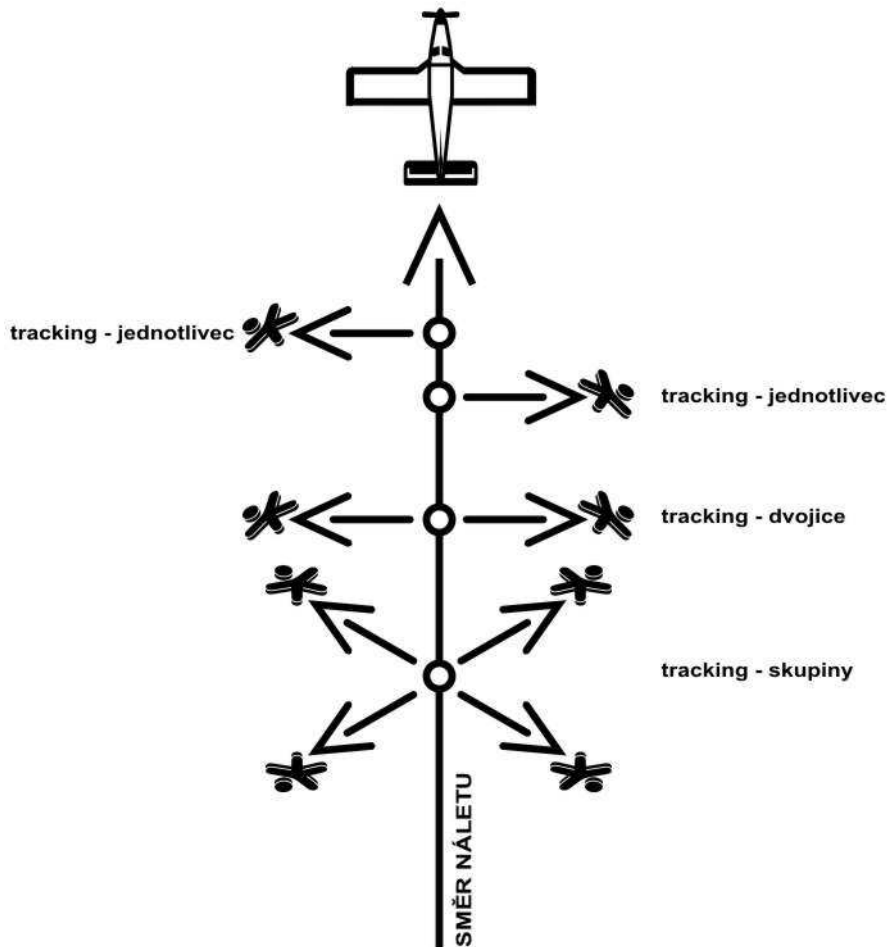
- **Skysurfing**
- **RW sestavy podle počtu (od nejpočetnějších po dvojice)**
- **Freeflying skupiny podle počtu (od nejpočetnějších po dvojice)**
- **Freestyle - jednotlivci**
- **AFF**
- **Tandemy**
- **Birdmen**

**Výsadečový průvodce nebo velitel výsadky odpovídá za dodržení pořadí výskoků určeném ŘS.**

32. V letounu PAC 750 XL dává signál žlutým světlem – připravit se. Toto světlo svítí po dobu cca 15-20 sec. Během tohoto času se zejména skupiny připravují k výskoku (formace ve dveřích) a na signál zelené světlo se provádí výskok. Skupiny musí mít na paměti toto pravidlo zejména proto, že pokud se začínají připravovat až na zelené světlo, mohou způsobit, že poslední ve výsadce budou nuceni přistát mimo letiště.
33. Rozsvítí-li se červené světlo, jsou parašutisté povinni přerušit výskoky a zůstat na palubě.

## Při volném pádu

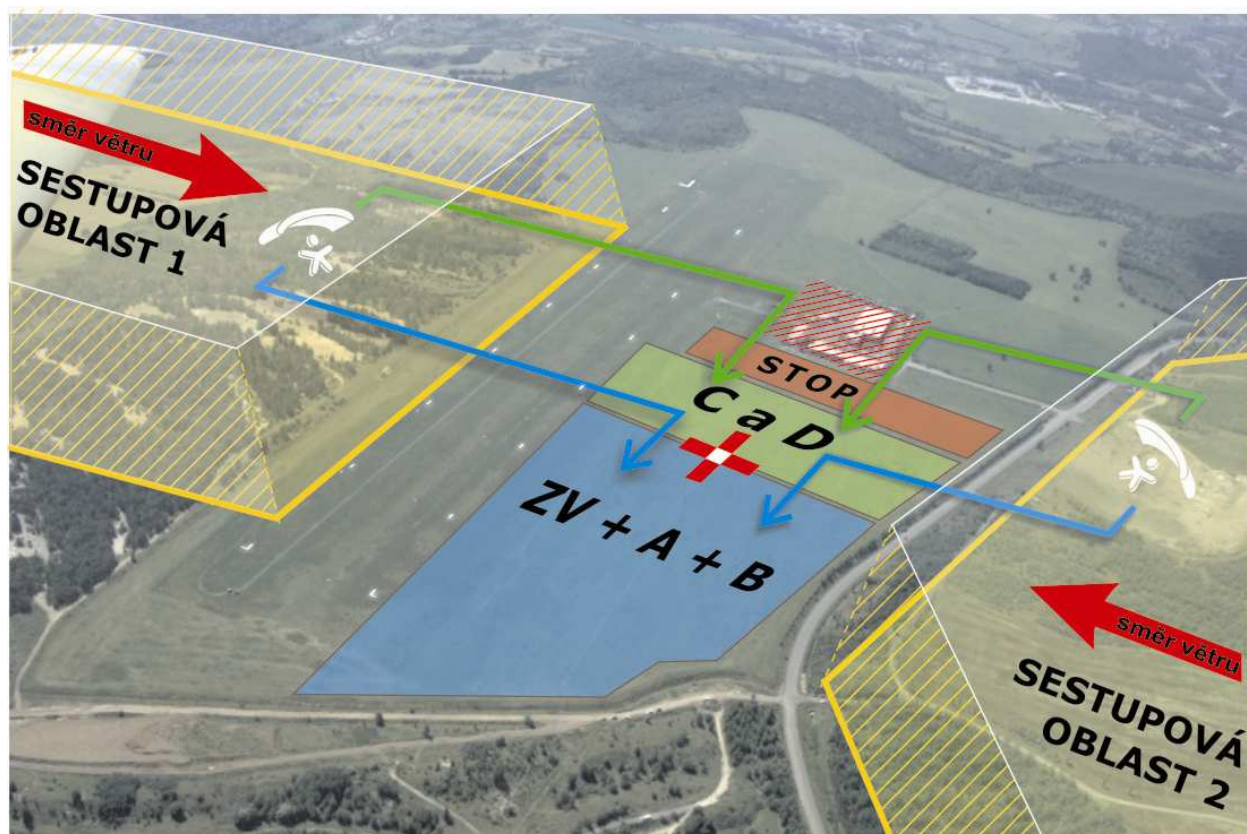
34. Je nutné dodržovat horizontální separaci při výskoku, vzdálenost závisí na typu seskoku a rychlosti letu výsadkového letounu. Každý parašutista sleduje situaci pod sebou a má přehled o svém okolí.
35. Každý horizontální pohyb musí mít parašutista pod kontrolou a musí se provádět kolmo ke směru letu při vysazování. Pokud parašutista nemá jistotu, že se pohybuje správným směrem, okamžitě přeruší horizontální pohyb.
36. Padáky otevírají parašutisté ve stanovené výšce. Otvírání ve výšce vyšší než běžné (nad 1500 m) musí být ŘS oznámeno před nástupem do letounu. Pokud parašutista pod sebou během volného pádu vidí otevřený vrchlík či vrchlíky, okamžitě, pokud je to možné, otevírá svůj padák.
37. Při seskocích větších skupin, dojde-li k podpadnutí sestavy, stoupá se bokem od sestavy v bezpečné vzdálenosti. Nemůže-li parašutista sestavu nastoupat - trackuje od sestavy do výšky otvírání.
38. Při rozchodu skupin se netrackuje ve směru a proti směru náletu.



## Pravidla pro let na padáku a pro přistání

39. Po otevření padáku se směřuje let kolmo na směr náletu dokud parašutista neuvidí otevřené padáky parašutistů, kteří vyskakovali a před ním a za ním.
40. Při letu na otevřeném padáku musí mít parašutista neustále přehled o okolních padácích. Pokud si parašutista není stoprocentně jist o volném prostoru kolem sebe a pod sebou, neprovádí žádné prudké manévry.
41. Zodpovědnost má vždy skokan, který se nachází výš a nebo vzadu (vždy je snadnější kontrolovat prostor před a pod sebou).
42. Po otevření směřuje parašutista let do sestupové oblasti před přiblížením na přistání . V tomto prostoru podle potřeby utrácí svou výšku tak, aby následně nad přistávací plochou provedl pouze třetí a čtvrtou – finální zatáčku pro přistání.
43. Sestupové oblasti před přistáním jsou umístěny na stranách letiště vedle VPD (viz. obrázek č.1) a z těchto prostorů (dle směru větru) **pokračuje parašutista nad letiště (kolmo na dráhu) a poté provede třetí a čtvrtou – finální zatáčku a to podle větru doleva nebo doprava ve směru vytyčené šipky pro směr přistání** (pokud řídící seskoků nerozhodne jinak).
44. Zásadně **není dovoleno utrácet výšku ve směru přistání** (před přistáním) vybočováním ze směru (tzv. esíčkovaním či zatáčkami) !!
45. **Prostory pro přistání** : Parašutisté kategorie **C a D** přistávají do prostoru označeném **C a D ( zelená plocha)**, začátečníci do prostoru za vytyčený kříž – prostor na mapce označený písmeny **ZV + A + B (modrá plocha)** (viz obrázek č.1). Tandemové padáky, jejich kameramani a instruktoři SKYWALKERS směřjí přistávat do prostoru podél technického zázemí centra. Výjimky povoluje ŘS před nástupem do letadla.

Obrázek č.1



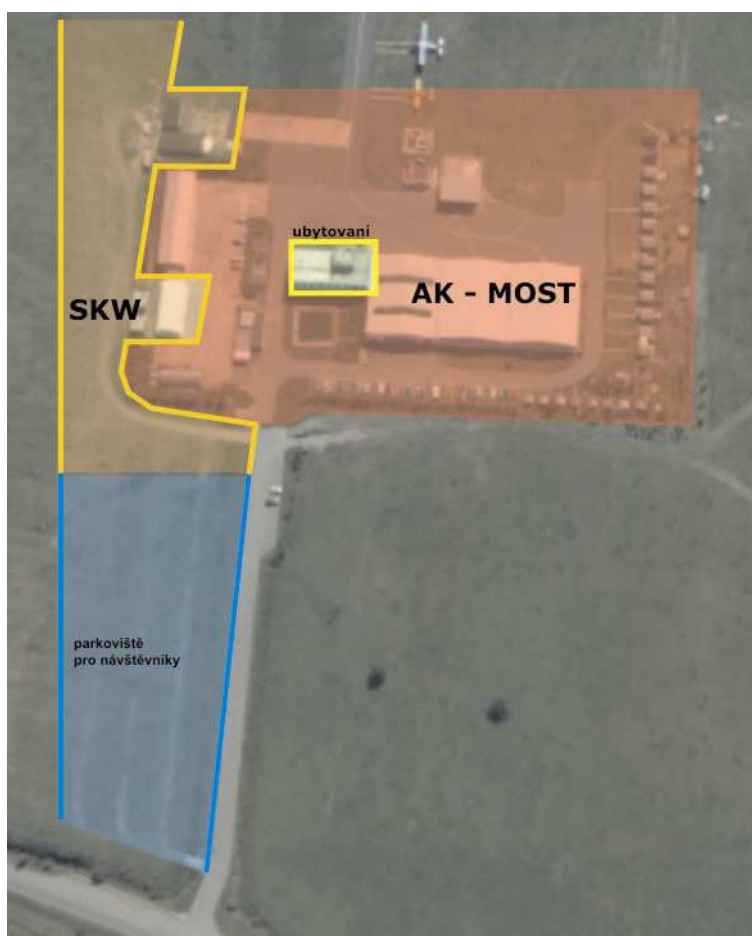
46. **Směry pro přistání** : Parašutista je povinen dodržovat určený směr přistání. Směr přistání se řídí směrem oranžové šipky umístěné v blízkosti doskokové plochy. Šipka se umísťuje v případě bezvětří či slabého proměnlivého větru.
47. Pokud není umístěna šipka, přistává se proti větru. Směr větru určuje výhradně větrný rukáv umístěný na doskokové ploše.
48. V případě svévolného přistání mimo určené prostory je provozovatel oprávněn parašutistu vyloučit z provozu.
49. **Parašutisty kategorie B a nižší je povinen s těmito pravidly pro sestup na padáku seznámit a náležitě poučit jejich přidělený instruktor.**

## Pohyb po plochách

50. Parašutista nastupuje do letadla výhradně na místě k tomu určeném, pokud ŘS nerozhodne jinak. Vždy je však povinen dbát zvýšené opatrnosti a nepřibližovat se k vrtulím letadla.

51. V areálu se parašutisté, jakož i jejich hosté, návštěvníci a přihlížející pohybují výhradně ve vyhrazeném prostoru (žluté šrafování), nevstupují na plochy na obrázku vyznačené červeným šrafováním. (viz obr.č2)

Obrázek č.2

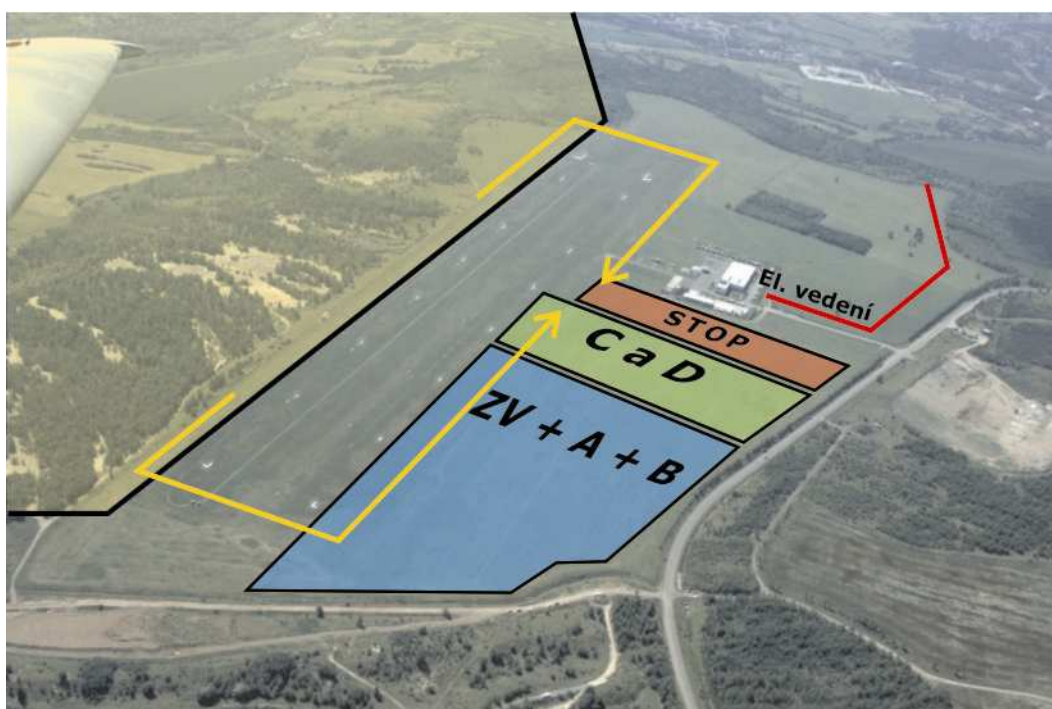


52. Parašutisté, jakož i jejich hosté, návštěvníci a přihlížející nevstupují na plochu určenou k přistávání parašutistů bez souhlasu řídicího seskoků.

53. Parašutisté po dopadu na plochu letiště, která není určena jako přistávací plocha parašutistů (viz. obr. č. 3) , jsou povinni se co nejrychleji přesunout na travnatý pás (ve směru šípek). Při tomto přesunu jsou povinni dbát následujících zásad :

- letadla mají vždy absolutní přednost
- v případě přistávání jakéhokoli letounu dát pokleknutím pilotům letadel jednoznačně najevo, že parašutista o letounů ví a nebude se přesunovat, dokud letoun neukončí vzlet či přistání
- neprodleně po přistání je každý parašutista povinen v prostoru manifestu nahlásit příchod ŘS nebo jím pověřené osobě.

Obrázek č.3



### Parkování vozidel

54. Pro vozidla parašutistů a jejich doprovodu či ostatních návštěvníků je určeno venkovní parkoviště (mimo areál letiště viz. obrázek č.2 modré šrafování).

55. V areálu letiště smějí parkovat výhradně vozidla se souhlasem provozovatele. Vozidla, která poruší toto pravidlo mohou být odtažena.

## **Ubytování, používání budovy AK Most**

56. Pro ubytování je určena budova AK Most. Na budově A je používání vlastních elektrospotřebičů povoleno pouze se souhlasem provozovatele.
57. Na ubytovně (budova AK Most) se dodržuje noční klid a to od 23,00 do 07,00 hodin. Z budovy není dovoleno vynášet nábytek.
58. V budově nocují výhradně osoby ubytované cestou manifestu. Osobám, které nejsou ubytovány v budově AK Most je povolen vstup pouze na WC a umyvárny.
59. V prostoru haly pro balení padáků je přední polovina (z pohledu vstupu od hangáru pro ULT) určena pro tandemové padáky a kameramany provozovatele (Lze zde balit i tandemové padáky jiné organizace a to pouze v případě, že nebude jakýmkoli způsobem omezeno balení tandemových padáků provozovatele) a zadní polovina je určena pro sportovní parašutisty. Všichni kdo využívají halu jsou povinni dbát na pořádek a využít toto zázemí pro zabalení svého padáku a po té neprodleně umožnit balení dalším účastníkům provozu.
60. Pro editaci videa je určena buňka označena Video . Pro přípravu na tandemové seskoky je buňka označena Tandemové seskoky. Pro přípravu AFF výcviku a ostatních výcviků je určena buňka označena AFF. Tyto objekty používají po předchozí dohodě pouze oprávněné osoby pověřené provozovatelem.
61. Pro účastníky provozu a návštěvníky je určeno sociální zařízení umístěné na terase u místního občerstvení.
62. Ve všech objektech provozovatele a na budově A je zakázáno kouření a manipulace s otevřeným ohněm. Kouřit je povoleno jen ve vyhrazených prostorech určených provozovatelem.

V Mostě dne 8.8. 2006

SKY WALKERS Czech Republic s.r.o.

Letiště Most

P.O.Box 52 Most 434 01

Schváleno dne: